



# ما يجب أن تعرفه عن فحص سائل النخاع الشوكي

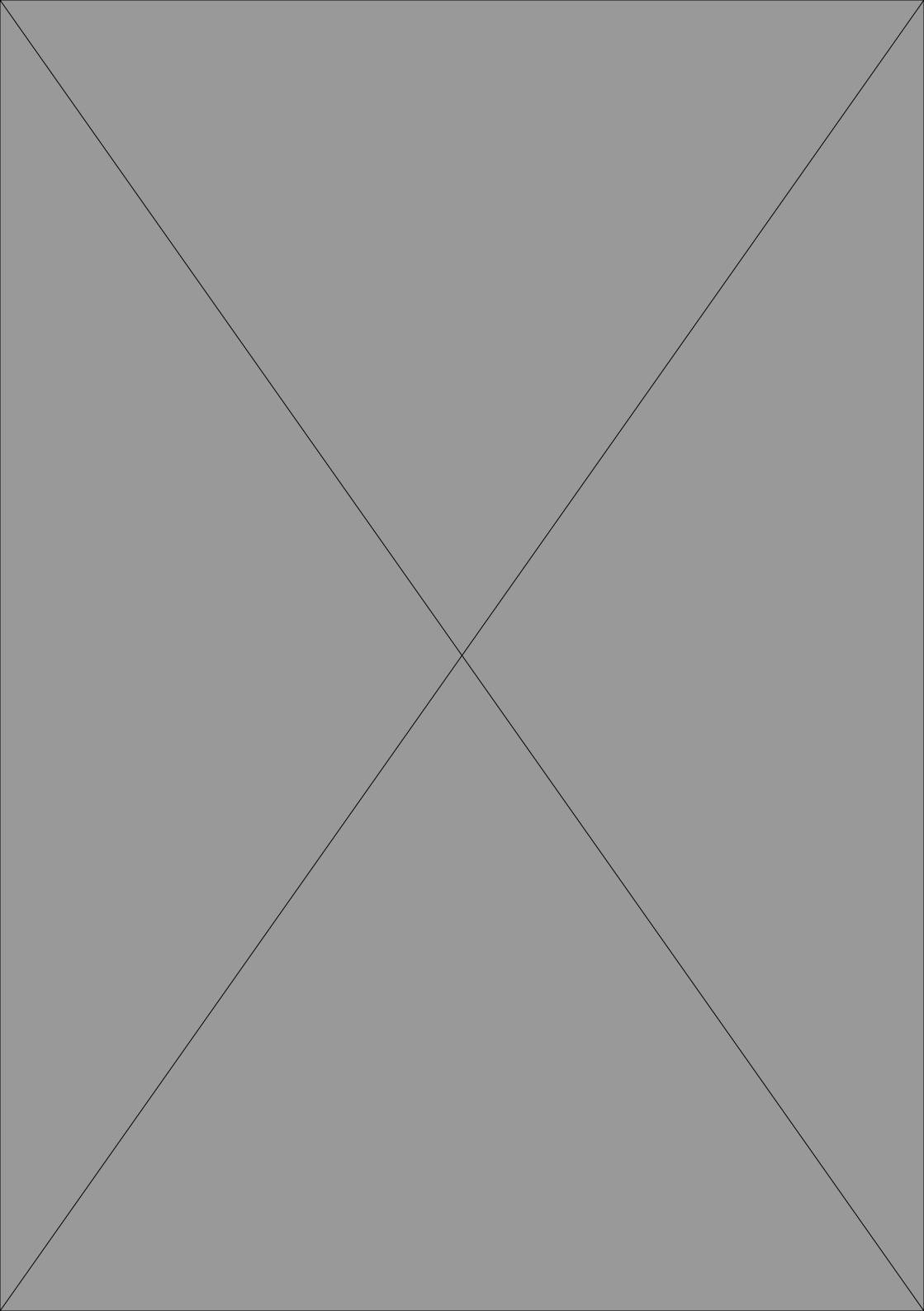
---

## What You Need To Know A bout Lumbar Puncture

هذه المعلومات تخص المريض أو من يرعاه والهدف منها هو الإجابة على بعض الأسئلة التي كثيراً ما تطرح من المرضى أو أقاربهم .لمساعدتهم للتعرف على بعض الحقائق والنصائح المهمة .

ملاحظه : هذه المعلومات مفيدة ولكنها ليست بديلة لاستشارة أعضاء الفريق الطبي

مع تحيات لجنة التثقيف الصحي لقسم امراض الدم والاورام للأطفال



## أين يتم أخذ العينة؟

### Where we do Lumbar Puncture ?

يمكن أخذ عينة من سائل النخاع الشوكي أو إعطاء العلاج الكيميائي في السائل الشوكي أثناء التنويم أو في العيادة الخارجية  
ماهي الارشادات التي يجب اتباعها ما قبل اجراء العينة في غرفة التخدير

### Instructions for pre Lumbar puncture under mac sedation

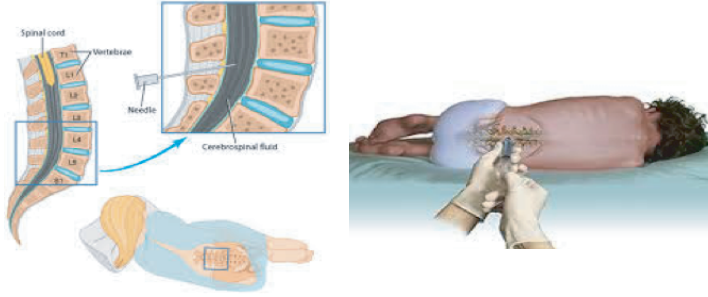
تعليمات ما قبل التخدير :

- يجب تهيئة طفلك نفسياً واخباره بانكم ذاهبون للمستشفى وسيخضع لفحوصات طبية.
- الحضور عند الساعة ٨ صباحاً في عيادة الاورام وامراض الدم.
- يجب ان يكون المريض صائماً عن الاكل حسب الجدول الاتي :

مدة الصيام	الطعام / الشراب
ساعتان قبل الأجراء	السوائل الشفافة ( ماء / عصير تفاح )
اربع ساعات قبل الأجراء	حليب الرضاعة الطبيعي
ست ساعات قبل الأجراء	حليب الرضاعة الصناعي ومنتجات الحليب والاطعمة الصلبة

- يجب حضور الوالدين او احدهما او الولي الشرعي للطفل لتوقيع اقرار الموافقة على الاجراء الطبي والتخدير.
- ابلاغ الطبيب في العيادة في حالة وجود أي مشاكل صحية طارئة مثل سعال/زكام/ارتفاع حرارة/رشح.

## ما الذي سيحدث أثناء أخذ العينة أو إعطاء الدواء ؟ what will happen during Lumbar Puncture ?



- سوف يقوم طبيب التخدير بوضع مخدر بسيط للطفل بحيث لا يشعر بألم ويبقيه ثابتاً خلال عملية اجراء اخذ العينة
- وضعية المريض يكون نائم على الجنب
- سيقوم الطبيب بتحديد موضع إدخال الإبرة وتعقيمه وغالباً ما تكون في أسفل الظهر بين فقرات العمود الفقري السفلية
- سيدخل الطبيب إبرة خاصة إلى سائل النخاع الشوكي لأخذ العينة أو إعطاء العلاج الكيميائي

## ماهي الارشادات التي يجب اتباعها بعد اجراء العينة في غرفة التخدير؟

### Instructions for post lumbar puncture under mac sedation

- سيغادر الطفل العيادة للمنزل عند سماح طبيب التخدير بذلك
- البدء بإعطاء المريض السوائل والأكل بحسب ارشادات الطبيب
- الاهتمام بمكان ابرة الظهر وملاحظه حدوث أي خروج نزييف او سوائل واخبار الممرضة او الطبيب المعالج بذلك للمرضى المنومين ولغير المنومين يرجى التوجه الى الطوارئ
- يجب اخبار الممرضة المسئولة او الطبيب المعالج عند الاحساس بالألم خلال وجود المريض بالعيادة او التوجه الى الطوارئ عند الشعور بالألم في المنزل

### كيف يمكن الحصول على نتائج العينة ؟

### How will you get the result of Lumbar Puncture ?

سيتم فحص العينة في المختبر تحت المجهر وستظهر النتائج خلال يومين إلى ثلاث أيام وسيقوم الطبيب بمناقشة نتائج الفحص مع اهل المريض

## ماهي المخاطر المحتمل حدوثها بعد أخذ العينة ؟ What are the Hazards of Lumbar Puncture ?

- الصداع المؤقت بعد الاجراء
- ألم أو انتفاخ في موضع إدخال الإبرة
- النزيف
- الإصابة بالعدوى

## متى يجب احضار الطفل للطوارئ ؟ When you have to bring the patient to ER?

يجب احضار الطفل للطوارئ مع احضار الكرت الاخضر عند حدوث الاتي :

- استمرار الصداع لفترة طويلة أو زيادة شدة الصداع
- استمرار الانتفاخ في موضع إدخال الإبرة
- الشعور بألم شديد عند ملامسة موضع إدخال الإبرة
- ارتفاع درجة حرارة الجسم

الطفل حامل هذه البطاقة يخضع للعلاج الكيماوي/ نقص كريات الدم البيضاء MRN:	
<b>Take your alert card and go to the ER immediately if:</b>	<b>أحضر هذه البطاقة وتوجه للطوارئ في حالة:</b>
<ul style="list-style-type: none"><li>✓ Fever of 38c or higher (don't take any fever lowering medication).</li><li>✓ Shivering or general unwell feeling.</li><li>✓ Chest pain &amp; difficulty breathing.</li><li>✓ Bleeding that doesn't stop anywhere in the body or unusual bruises or skin rash.</li><li>✓ Continues vomiting &amp; not being able to eat or drink or continues diarrhea.</li><li>✓ Redness or oozing around the central line.</li><li>✓ Increasing of mouth sores severity especially if prevented you from eating and drinking.</li></ul>	<ul style="list-style-type: none"><li>✓ الإصابة بمرارة 38 درجة مئوية فما فوق (لا تتناول حاصض للحرارة).</li><li>✓ الشعور برعدة أو تعب جسدي شديد.</li><li>✓ زحف لا يتوقف من أي مكان في الجسم أو كدمات غير مألوفة أو طفح جلدي.</li><li>✓ قيء مستمر وعدم القدرة على الأكل أو الشراب أو اسهال مستمر.</li><li>✓ احمرار أو فيج حول القسطرة المركزي.</li><li>✓ ازدياد تقرحات الفم خاصة إذا منعتك من الأكل والشرب.</li></ul>

THE HOLDER OF THIS CARD IS ON CHEMOTHERAPY/NEUTROPENIA PATIENT	
<b>Patient is at risk of NEUTROPENIC SEPSIS &amp; should be assessed &amp; treated within 1 hour of presentation</b>	
<ul style="list-style-type: none"><li>✓ Review febrile neutropenia guideline for pediatric oncology patients /if you do not have the updated guideline contact pediatric oncology ward .</li><li>✓ Take full blood count &amp; blood cultures .</li><li>✓ Febrile neutropenia patients need urgent broad- spectrum IV antibiotics &amp; fluid replacement.</li><li>✓ Even if not febrile, "unwell neutropenia patient" should be managed as above.</li><li>✓ Please don't use patient's PICC/Hickman line or Port-A-cath (unless <b>TRAINED</b> to do so)</li></ul>	
قسم أمراض الدم وأورام الأطفال www.ngha.med.sa	